



CU - Manuale di istruzioni

ELITE CU

Manuali di istruzioni



Version maggio 2024



QUESTA PAGINA È STATA LASCIATA INTENZIONALMENTE IN BIANCO



1. PRIMI PASSI

Congratulazioni per aver acquistato l'affilatrice per coltelli modello ELITE CU.

Leggi questa guida prima di iniziare.

Il modello ELITE CU è la nostra innovativa affilatrice e affilatrice per coltelli dritti con capacità di affilatura da 1000 mm fino a 4090 mm. a seconda delle versioni del modello. E' dotata di un pannello di controllo molto semplice da utilizzare ma molto potente, con il quale i tempi di affilatura e preparazione sono i più rapidi possibili. La sua progettazione e programmazione permettono di ottimizzare il lavoro di rettifica in modo agile e sicuro.

Questo manuale vi introduce alle principali funzioni della smerigliatrice al fine di evitare rischi per la vostra salute o che possano causare guasti o usura prematura della macchina.

In caso di dubbi, contattateci direttamente o uno dei nostri distributori autorizzati.

Nota Informativa: *L'uso descritto nel manuale dell'affilacoltelli ivi descritto può presentare alcune variazioni d'uso poiché i nostri macchinari sono soggetti a possibili modifiche costruttive, a seconda dell'incorporazione dei progressi tecnologici nelle nostre apparecchiature di affilatura.*



2.SICUREZZA

2.1.Norme di sicurezza

Osservare ed applicare attentamente le seguenti norme di sicurezza, il mancato rispetto di tali norme può causare lesioni personali o danni alla macchina stessa.

L'installazione e la manutenzione della macchina descritta nel presente manuale deve essere effettuata solo da operatori che abbiano familiarità con il suo funzionamento e abbiano sufficienti conoscenze tecniche.

Il modello ELITE CU è stato progettato per l'affilatura e l'affilatura dei coltelli, escludendo qualsiasi altro tipo di operazione.



PERICOLO ALTA TENSIONE



PERICOLO DI INCIDENTE



PERICOLO DOVUTO PROIEZIONE DI SCINTILLE



INDOSSARE SCARPE PROTETTIVE



PERICOLO DOVUTO DA UTENSILI AFFILATI



UTILIZZARE PROTEZIONI DELL'UDITO

Tali avvertenze non comprendono tutti i possibili rischi che un uso improprio della macchina potrebbe comportare. Per questo motivo l'operatore deve procedere con cautela e rispettando le regole.



2.2.Utilizzo e conservazione del manuale di istruzioni

Il presente manuale di istruzioni deve essere letto e compreso da tutto il personale che entra in contatto con la macchina.

Questo manuale è per:

- Fornire le istruzioni necessarie per il trasporto, la regolazione e la manutenzione della macchina.
- Facilitare l'ordinazione di pezzi di ricambio e informazioni sui rischi.

Limiti di utilizzo del manuale:

La macchina è destinata ad un uso professionale e quindi l'esperienza dell'operatore è richiesta e di vitale importanza.

Importanza e conservazione del manuale:

Il presente manuale deve essere considerato parte integrante della macchina e pertanto dovrà essere ad essa allegato fino al termine del suo utilizzo.

Ulteriori informazioni e chiarimenti:

L'utilizzatore, proprietario o manutentore può rivolgersi al costruttore per richiedere qualsiasi informazione aggiuntiva sull'utilizzo della macchina e sulle eventuali modalità di intervento di manutenzione e riparazione.

Scadenza della responsabilità:

Il produttore si ritiene esonerato da ogni responsabilità in caso di:

- Utilizzo della macchina da parte di persone non addestrate
- Gravi guasti nella manutenzione programmata
- Interventi o modifiche non autorizzati
- Utilizzo di ricambi non originali.



2.3. Dichiarazione di conformità

La società dichiara: **Elite Sharpening Machines, SLU**
C/Joan Oró, 27
ES-08635 Sant Esteve Sesrovires

dichiara che il prodotto di seguito indicato, per sua concezione e costruzione, nonché la versione immessa sul mercato dalla nostra azienda, è conforme ai requisiti fondamentali obbligatori di salute e sicurezza della direttiva CE.

La presente dichiarazione perde la sua validità in caso di modifiche non autorizzate al prodotto.

Nome del prodotto: ***ELITE CU***
Tipo di prodotto ***Affilatrice per coltelli***
Número di serie: _____

Competenze della Direttiva CE:

- **Direttiva Macchine CE (2006/42/CE)**
- **Direttiva europea sulla compatibilità elettromagnetica (2014/30/UE)**
- **Gli scopi di protezione della direttiva CE sulla bassa tensione (2006/95/CE) sono stati soddisfatti secondo l'allegato I, nr. 1.5.1 della Direttiva Macchine 2006/42/CE**

La documentazione tecnica è stata compilata dal Legale rappresentante della documentazione:

Sergi Valls Gramunt
Joan Oró, 27
ES-08635 Sant Esteve Sesrovires

Data / produttore - Firma _____
Dati del firmatario: Sergi Valls Gramunt, direttore



QUESTA PAGINA È STATA LASCIATA INTENZIONALMENTE IN BIANCO



3.DATI TECNICI

Nella tabella informativa seguente troverete l'elenco delle caratteristiche tecniche della macchina descritta nel presente manuale.

DATI TECNICI	ELITE CU
Potenza motore mola	5,5 HP 50 Hz (7,5 HP 60 Hz) - Opzionale: 7,5 HP 50 Hz (9 HP 60 Hz)
Diametro mola	200 mm.
Velocità del carrello	Fornisce da 1 a 20 mt/min.
Massimo. distanza tra mole e mandrino	140 mm.
Piano magnetico lungo	150 mm.
Serbatoio del liquido di raffreddamento	220 litri con separazione meccanica
Massimo. potenza connessa	8 kW (10 kW per la versione da 7,5 HP)
Larghezza del mandrino del serraggio magnetico	150 mm.
Movimento di rotazione del mandrino a blocco magnetico	dà da 0° a 90°
Portamola per mole	Ø 200 mm.

VERSIONI DISPONIBILI		
Modello	Dimensioni del piano	Taglia
CU 1000	1000 mm.	2200 x 800 x 1500 mm.
CU 1500	1500 mm.	2700 x 800 x 1500 mm.
CU 2000	2030 mm.	3200 x 800 x 1500 mm.
CU 3000	3060 mm.	4200 x 800 x 1500 mm.
CU 4000	4090 mm.	5200 x 800 x 1500 mm.

REQUISITI TECNICI

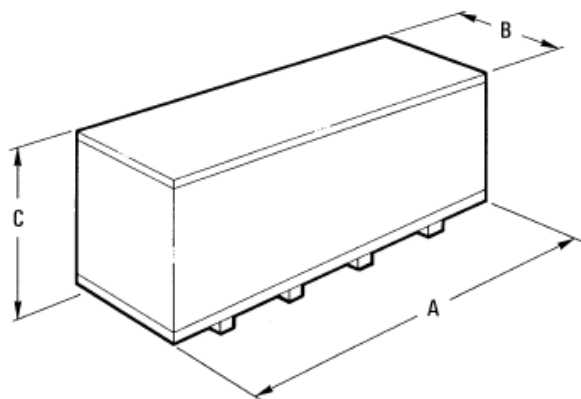
- Tensione di connessione: 400V 3Ph 50Hz - 480V 3Ph 60Hz - 220V 3Ph 60Hz
- Potenza di connessione richiesta: 8 kW (10 kW per la versione da 7,5 HP)



4. TRASPORTI

Il modello ELITE CU viene consegnato imballato in una gabbia di legno.

Durante tutti i trasporti e trasferimenti, la macchina deve essere mantenuta nella sua posizione verticale originale, qualsiasi variazione di questa posizione può comportare la perdita della garanzia.



Modello macchina	A (mm)	B (mm)	C (mm)	Peso (kg)
CU 1000	2700	1050	1600	790
CU 1500	3000	1050	1600	990
CU 2000	3600	1050	1600	1390
CU 3000	4600	1050	1600	1590
CU 4000	5600	1050	1600	2290



4.1 Istruzioni per il disimballaggio e l'installazione

Prestare particolare attenzione durante il sollevamento del carico: il carico non deve essere centrato! Per fare ciò utilizzare un carrello elevatore con lame sufficientemente lunghe da sostenere la macchina, tenendo conto della larghezza e della profondità della macchina per il calcolo dei pesi da sollevare.

Peso lordo approssimativo della macchina (può variare a seconda della dotazione in dotazione):

Modelo de máquina	Peso (kg)
CU 1000	790
CU 1500	990
CU 2000	1390
CU 3000	1590
CU 4000	2290

Per smontare l'imballo rimuovere solo i 4 lati ed il tetto. Non rimuovere il legno dai piedi (indicati in foto con frecce rosse).





La macchina viene consegnata con il basamento fissato al legno inferiore per il suo trasferimento. Innanzitutto posizionare la macchina nella sua posizione definitiva. Quindi rimuovere i bulloni esagonali M12 dall'angolo di trasporto come mostrato nell'immagine seguente.



Una volta rimosso l'angolo di trasporto, rimettere in posizione il bullone esagonale M12 e serrarlo. Ripetere questa operazione per tutti gli angoli di trasporto.





Con l'aiuto di un paranco o di un carrello elevatore, sollevare la macchina per poter spostare lateralmente il legname.

IMPORTANTE: per la vostra sicurezza, non rimuovere ancora il legno.



Utilizzare i supporti antivibranti in dotazione per montare e bilanciare la macchina.



Appena sotto la macchina, dove si trova il bullone esagonale M12 che abbiamo rimosso in precedenza, ci sono i fori di montaggio per i supporti antivibranti.
Per prima cosa inserisci il prigioniero M12 con il dado e la rondella come mostrato nella foto.



Una volta posizionato il perno e adattato alla dimensione richiesta, possiamo infilare il supporto.





Supporto filettato sul perno M12.



Ora stringi il dado M12 nella posizione necessaria per liberare il legno e il carrello elevatore.





Dado M12 in posizione.



Una volta posizionati tutti i supporti, puoi abbassare il carrello elevatore e rimuovere le travi.

Quindi è necessario regolare i dadi M12 all'altezza necessaria per lavorare.

NOTA: Una posizione più bassa è più comoda per caricare/scaricare le lame e la macchina è più stabile.

Prima di collegarla, rimuovere tutte le protezioni dell'imballo di cui la macchina è dotata per il trasporto.



5. INSTALLAZIONE

5.1. Posizionamento della macchina

Prima di qualsiasi lavoro dobbiamo assicurarci che la macchina sia ben allineata e non oscilli in nessuna delle sue estremità, nel qual caso deve essere incuneata per evitare movimenti.

La macchina deve essere perfettamente in piano nella posizione di profondità (anteriore-posteriore).

Nella posizione trasversale (sinistra-destra) deve avere una leggera pendenza verso il lato dove avviene l'evacuazione del liquido refrigerante, per drenare meglio il basamento della macchina verso la vasca.

Per il suo corretto livello è necessario utilizzare una livella a bolla. Questo controllo deve essere effettuato sia longitudinalmente che trasversalmente.



Un livellamento non corretto della macchina può causare vibrazioni indesiderate e usura prematura delle guide lineari.



ATTENZIONE: La macchina non deve essere utilizzata in nessun caso da personale non qualificato o non autorizzato.



5.2. Conexión eléctrico



PERICOLO ALTA TENSIONE!

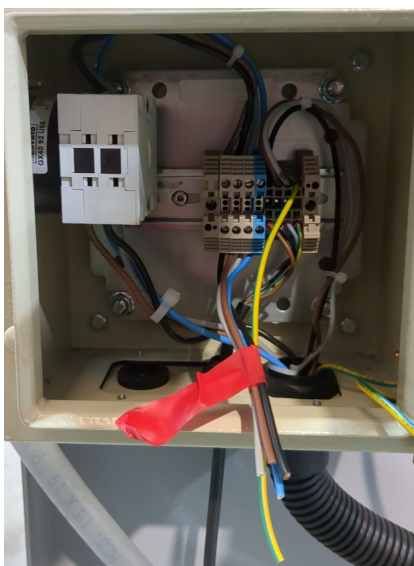
Ricorda: prima di collegare la macchina, rimuovere eventuali protezioni di cui la macchina potrebbe avere per proteggere i componenti durante il trasporto.

La rettificatrice modello ELITE CU deve essere tassativamente collegata alla tensione indicata nell'ordine della macchina e sulla macchina stessa. Il collegamento ad una tensione diversa da quella indicata può provocare il guasto della macchina e rappresenta un rischio per le persone che utilizzano la macchina.

Questa installazione deve essere eseguita da personale tecnico qualificato e verificata con un voltmetro prima di accendere la macchina.

È assolutamente necessario che la sezione del cavo di collegamento sia quella richiesta, che la macchina abbia una presa dedicata e protetta contro sovraccarichi e shunt e che sia il più vicino possibile alla presa elettrica.

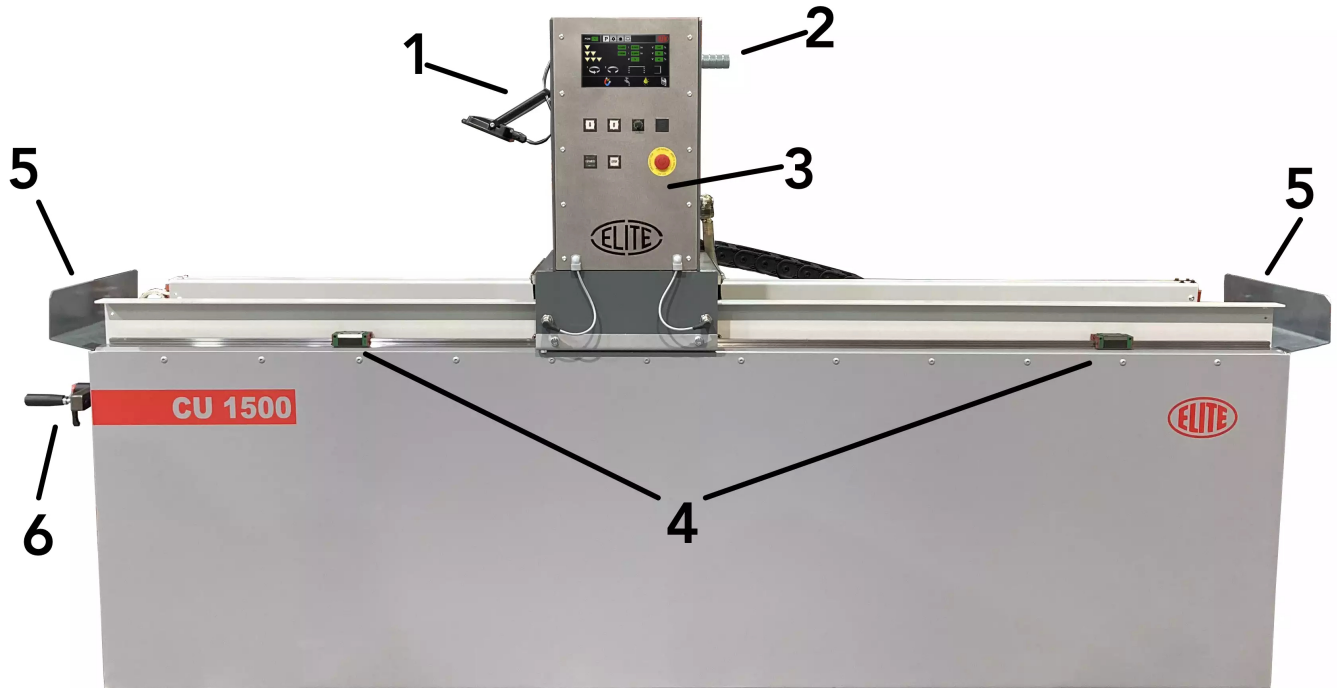
I terminali di collegamento elettrico sono dotati di nastro rosso per facilitare il corretto collegamento.



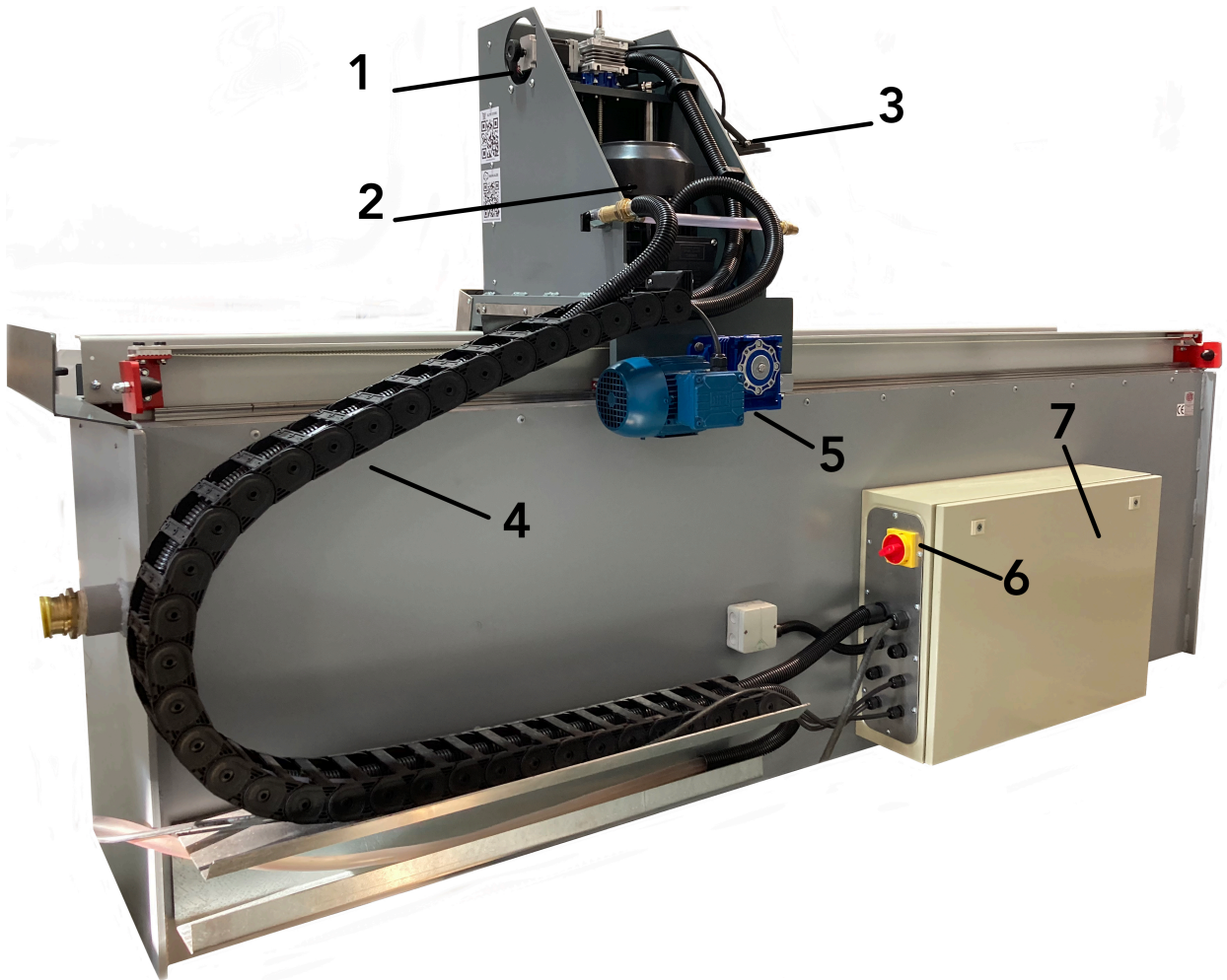
ELITE non si assume alcuna responsabilità in caso di installazione elettrica errata che potrebbe causare un malfunzionamento della macchina e anche danni personali o materiali.



5.3. Componenti principali della macchina



1. Luci LED
2. Regolazione manuale del sollevamento o dell'abbassamento della ruota
3. Pannello di controllo
4. Limitatori di corsa del carrello verso sinistra o destra.
5. Vassoio laterale
6. Leva per regolare l'angolo di affilatura.



1. Volantino manuale su/giù asse Z
2. Motore della mola
3. Luce LED
4. Catena del carrello
5. Guida della carrozza
6. Interruttore principale
7. Quadro elettrico



5.4. Pannello di controllo



1. Schermo LCD
2. Asse Z giù
3. Asse Z in alto
4. Selettore velocità carrello
5. Pulsante START
6. Pulsante STOP
7. Arresto di emergenza



Per le sezioni da 6 a 8 del presente manuale, nonché per informazioni più aggiornate e video utili sul funzionamento della macchina, consultare il nostro sito web www.elite.es



www.elite.es/it/supporto/manuali/cu

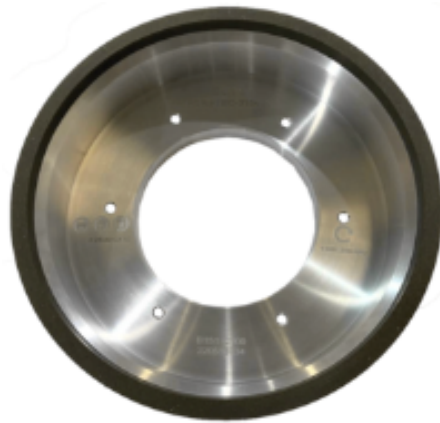


9.ACCESSORI E MATERIALI DI CONSUMO

9.1.Mole abrasive

9.1.1 Mola per coltelli in metallo duro

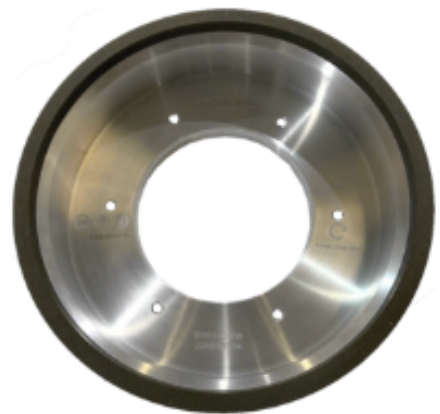
Si consiglia di utilizzare ELITE rif. n. 3040-A. 6A2 Diamante $\phi 200 \times 8 \times 4 \times 50 \times \phi 127$ mm.



Mola per coltelli di carburo

9.1.1 Per coltelli HSS

Si consiglia di utilizzare ELITE rif. n. 3140-A. 6A2H CBN $\phi 200 \times 6 \times 3 \times 50 \times \phi 127$ mm



Mola per coltelli HSS



9.1.3. Per coltelli in acciaio

Si consiglia di utilizzare ELITE rif. n. 3551-A. 6A2 Corindone $\phi 200 \times 100 \times \phi 127$ mm.



Mola per coltelli in acciaio

9.2. Agenti refrigeranti

9.2.1. Lavorare solo con acciaio e HSS

Si consiglia di utilizzare ELITE SintoCut MIX o equivalente quando si lavora solo con acciaio.



SintoCut MIX 20 L

9.2.2. Lavorare con acciaio e metallo duro

Se la macchina deve lavorare con l'acciaio e anche con il carburo di tungsteno allora è meglio lavorare con SintoCut PRO MIX o equivalente, che è una scelta migliore per lavorare con il carburo.



SintoCut PRO MIX 20 L



9.3. Attrezzatura

9.3.1. Sistemi di filtraggio

La macchina può essere dotata di uno dei seguenti sistemi di filtraggio ELITE. Se la tua macchina è già dotata di uno di questi sistemi e hai bisogno di informazioni o aiuto, fai riferimento al manuale del sistema di filtraggio.

9.3.1.1. FILTRAmag UNO

Un'apparecchiatura autonoma per la filtrazione di liquidi di molatura/affilatura, fino a 2µm. È pronto per essere installato all'interno del serbatoio delle macchine modello ELITE come CU o CU PRO.



9.3.1.2. FILTRAmag SOLO



Sistema di filtraggio indipendente per una macchina.



9.3.1.3. FILTRAMAQ PRO

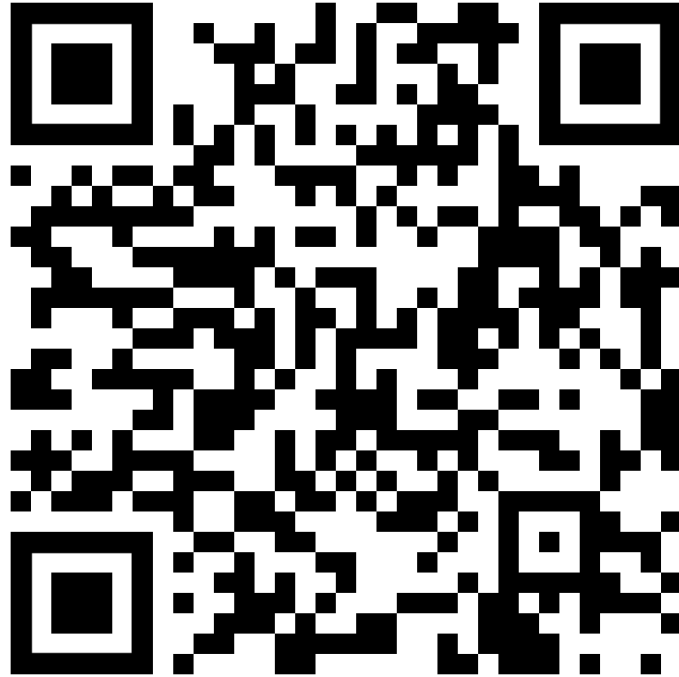
Sistema di filtraggio centralizzato per un massimo di 5 macchine.



9.4. Smagnetizzatore



Per lame o utensili che si magnetizzano, consigliamo di utilizzare lo smagnetizzatore ELITE.



www.elite.es/it/supporto/manuali/cu

Per informazioni più aggiornate e video utili sul funzionamento della macchina, consultare il nostro sito web www.elite.es