



ELITE CU

Manual de Instruções



Versão dezembro 2023



ESTA PÁGINA FOI INTENCIONALMENTE DEIXADA EM BRANCO



1. PRIMEIROS PASSOS

Parabéns pela aquisição do afiador de lâmina ELITE modelo CU.

Por favor, leia este guia antes de começar.

O modelo ELITE CU é a nossa inovadora afiadora e retificadora de lâmina reta com capacidade de afiação de 1000 mm a 4090 mm, dependendo das versões do modelo. Está equipado com um painel de controle muito fácil de usar e muito potente, com o qual os tempos de afiação e preparação são os mais rápidos possíveis. Seu design e programação permitem otimizar o trabalho de retificação de forma ágil e segura.

Este manual apresenta as principais funções do apontador para evitar riscos à saúde ou que possam causar quebra ou desgaste prematuro da máquina.

Se você tiver alguma dúvida, entre em contato conosco diretamente ou com um de nossos distribuidores autorizados.

Nota informativa: A utilização descrita no manual deste afiador de lâminas pode apresentar algumas variações de uso visto que nosso maquinário está sujeito a possíveis modificações construtivas, dependendo da incorporação de avanços tecnológicos em nossos equipamentos de afiação.



2.SEGURANÇA

2.1.Regras de segurança

Observe e aplique cuidadosamente as seguintes normas de segurança; O não cumprimento destas regras pode causar ferimentos pessoais ou danos à própria máquina.

A instalação e manutenção da máquina descrita neste manual devem ser realizadas apenas por operadores familiarizados com o seu funcionamento e com conhecimentos técnicos suficientes.

Os modelos ELITE CU foram projetados para afiar e afiar lâminas, excluindo qualquer outro tipo de operação.



PERIGO DE ALTA TENSÃO



PERIGO DE ACIDENTE



PERIGO DEVIDO À PROJEÇÃO DE FAÍSCA



USE CALÇADO DE PROTEÇÃO



PERIGO DE FERRAMENTAS AFIADAS



USE PROTETORES AUDITIVOS

Estes avisos não incluem todos os riscos possíveis que podem ser causados pelo uso indevido da máquina. Por este motivo, o operador deve proceder com cautela e respeitando as normas.



2.2. Uso e conservação do manual de instruções

Este manual de instruções deve ser lido e compreendido por todo o pessoal que entra em contacto com a máquina.

Este manual é para:

- Indique o uso correto da máquina de acordo com o tipo de trabalho a ser executado.
- Fornecer as instruções necessárias para o transporte, ajuste e manutenção da máquina.
- Facilitar o pedido de peças de reposição e informações sobre riscos.

Limites de uso do manual:

A máquina destina-se ao uso profissional e por isso a experiência do operador é necessária e de vital importância.

Importância e conservação do manual:

Este manual deve ser considerado parte integrante da máquina e, portanto, deve acompanhá-la até o final de sua utilização.

Informações e esclarecimentos adicionais:

O utilizador, proprietário ou responsável pela manutenção pode contactar o fabricante para solicitar qualquer informação adicional sobre a utilização da máquina e as possíveis modalidades de intervenção de manutenção e reparação.

Expiração da responsabilidade:

O fabricante considera-se isento de qualquer responsabilidade em caso de:

- Uso indevido da máquina
- Uso da máquina por pessoas não treinadas
- Falhas graves nas manutenções programadas
- Intervenções ou modificações não autorizadas
- Utilização de peças de reposição não originais



2.3.Declaração de conformidade

A empresa por este meio: **Elite Sharpening Machines, SLU**
C/Joan Oró, 27
ES-08635 Sant Esteve Sesrovires

declara que o produto abaixo indicado, com base na sua concepção e construção, bem como na versão colocada no mercado pela nossa empresa, cumpre os requisitos básicos obrigatórios de saúde e segurança da directiva CE.

Esta declaração perde a validade em caso de modificações não autorizadas no produto.

Nome do produto: ***ELITE CU***
Tipo do produto: ***Afilador de lâmina***
Número de série: _____

Poderes da directiva CE:

- **Diretiva CE de Máquinas (2006/42/CE)**
- **Diretiva Europeia sobre Compatibilidade Eletromagnética (2014/30/UE)**
- **Os objectivos de protecção da Directiva CE de Baixa Tensão (2006/95/CE) foram cumpridos de acordo com o Anexo I, nº. 1.5.1 da directiva de máquinas 2006/42/CE**

A documentação técnica foi compilada pelo representante legal da documentação:

Sergi Valls Gramunt
Joan Oró, 27
ES-08635 Sant Esteve Sesrovires

Data/fabricante - Assinatura: _____

Dados do signatário: Sergi Valls Gramunt, gerente



ESTA PÁGINA FOI INTENCIONALMENTE DEIXADA EM BRANCO



3.DADOS TÉCNICOS

Na tabela informativa a seguir você encontrará a lista de especificações técnicas da máquina descrita neste manual.

| DADOS TÉCNICOS | ELITE CU |
|--|---|
| Potência do motor do rebolo | 5,5 HP 50 Hz (7,5 HP 60 Hz) - Opcional: 7,5 HP 50 Hz (9 HP 60 Hz) |
| Diâmetro do rebolo | 200 mm. |
| Velocidade do carro | De 1 a 20 m/min. |
| Máx. distância entre o rebolo e a placa | 140 mm. |
| Largura da placa magnética | 150 mm. |
| Tanque de resfriamento | 220 litros com separação mecânica |
| Máx. energia conectada | 8 kW (10 kW para a versão de 7,5 CV) |
| Largura da placa de fixação magnética | 150 mm. |
| Movimento de rotação da placa de fixação magnética | de 0° a 90° |
| Suporte de rebolo para rebolos | ø200 mm. |

| VERSÕES DISPONÍVEIS | | |
|---------------------|----------------------------|-----------------------|
| Modelo | Medidas da placa magnética | Medidas |
| CU 1000 | 1000 mm. | 2200 x 800 x 1500 mm. |
| CU 1500 | 1500 mm. | 2700 x 800 x 1500 mm. |
| CU 2000 | 2030 mm. | 3200 x 800 x 1500 mm. |
| CU 3000 | 3060 mm. | 4200 x 800 x 1500 mm. |
| CU 4000 | 4090 mm. | 5200 x 800 x 1500 mm. |

REQUERIMIENTOS TÉCNICOS

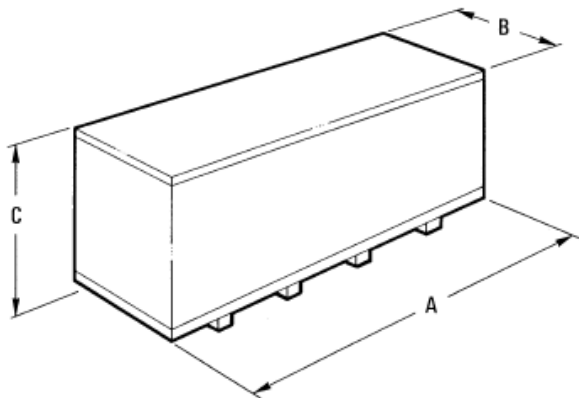
- Tensão de conexão: 400V 3F 50Hz - 480V 3F 60Hz - 220V 3F 60Hz
- Potência de conexão necessária: 8 kW (10 kW para a versão de 7,5 HP)



4. TRANSPORTE

O modelo ELITE CU é entregue embalado em caixa de madeira.

Durante todo o transporte e transferência, a máquina deverá ser mantida na posição vertical original; qualquer variação nesta posição poderá acarretar a perda da garantia.



| Modelo da máquina | A (mm) | B (mm) | C (mm) | Peso (kg) |
|-------------------|--------|--------|--------|-----------|
| CU 1000 | 2700 | 1050 | 1600 | 790 |
| CU 1500 | 3000 | 1050 | 1600 | 990 |
| CU 2000 | 3600 | 1050 | 1600 | 1390 |
| CU 3000 | 4600 | 1050 | 1600 | 1890 |
| CU 4000 | 5600 | 1050 | 1600 | 2290 |



4.1. Instruções de desembalagem e configuração

Tenha especial cuidado ao levantar a carga: a carga pode não estar centrada! Para isso, utiliza-se uma empilhadeira com lâminas longas o suficiente para suportar a máquina, levando em consideração a largura e a profundidade da máquina no cálculo dos pesos a serem levantados.

Peso bruto aproximado da máquina (pode variar dependendo do equipamento fornecido):

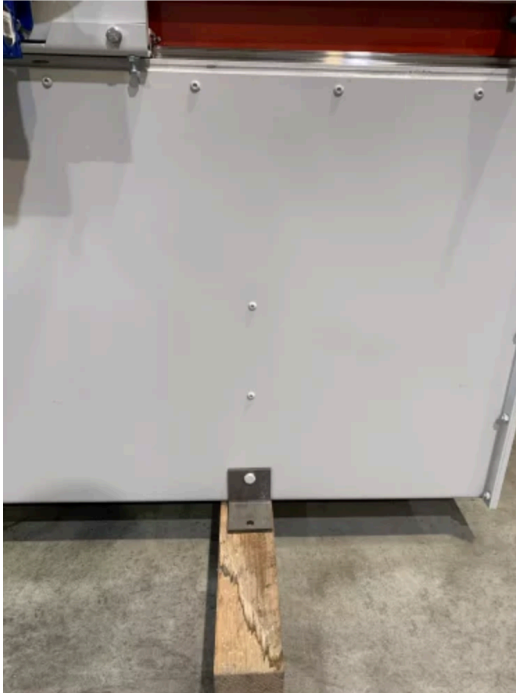
| Modelo da máquina | Peso (kg) |
|-------------------|-----------|
| CU 1000 | 790 |
| CU 1500 | 990 |
| CU 2000 | 1390 |
| CU 3000 | 1890 |
| CU 4000 | 2290 |

Para desmontar a embalagem, retire apenas as 4 laterais e o teto. Não retire a madeira dos pés (indicada na foto com setas vermelhas).





A máquina é entregue com a base fixada na madeira inferior para transporte.
Primeiro, coloque a máquina no seu local definitivo. Em seguida, remova os parafusos sextavados M12 do ângulo de transporte, conforme mostrado na imagem a seguir.



Depois que o ângulo de transporte for removido, recoloque o parafuso sextavado M12 e aperte-o.
Repita esta operação para todos os ângulos de transporte.





Usando uma empilhadeira, levante a máquina para poder mover a madeira para o lado.
IMPORTANTE: Para sua segurança, não retire a madeira ainda.



Use os suportes antivibração fornecidos para montar e equilibrar a máquina.



Logo abaixo da máquina, onde estava o parafuso sextavado M12 que removemos anteriormente, estão os orifícios de montagem para os suportes antivibração. Primeiro insira o parafuso M12 com porca e arruela conforme mostrado na foto.



Uma vez colocado o parafuso e ajustado ao tamanho desejado, podemos agora rosquear o suporte.





Suporte roscado em pino M12.



Agora aperte a porca M12 na posição necessária para soltar a madeira e a talha.





Porca M12 na posição.



Assim que todos os suportes estiverem no lugar, você pode abaixar a empilhadeira e remover as vigas.

Então você precisa ajustar as porcas M12 na altura que você precisa para trabalhar.

NOTA: Uma posição mais baixa é mais confortável para carregar/descarregar as lâminas e a máquina é mais estável.

Antes de conectá-la, retire todas as proteções da embalagem que a máquina possui para transporte.



5. INSTALAÇÃO

5.1. Colocação da máquina

Antes de qualquer trabalho devemos garantir que a máquina está bem alinhada e não oscila em nenhuma das suas extremidades, caso em que deverá ser calçada para evitar movimentos.

A máquina deve estar perfeitamente nivelada na posição de profundidade (dianteira-traseira).

Na posição transversal (esquerda-direita) deverá apresentar uma ligeira queda para o lado de evacuação do líquido refrigerante, para melhor escoamento do leito da máquina em direção ao tanque.

Para o nível correto é necessário utilizar um nível de bolha. Esta verificação deve ser realizada tanto longitudinal como transversalmente.



O mau nivelamento da máquina pode causar vibrações indesejadas e desgaste prematuro das guias lineares.



AVISO: A máquina não deve ser utilizada em nenhuma circunstância por pessoal não qualificado ou não autorizado.



5.2. Conexão elétrica



PERIGO DE ALTA TENSÃO!

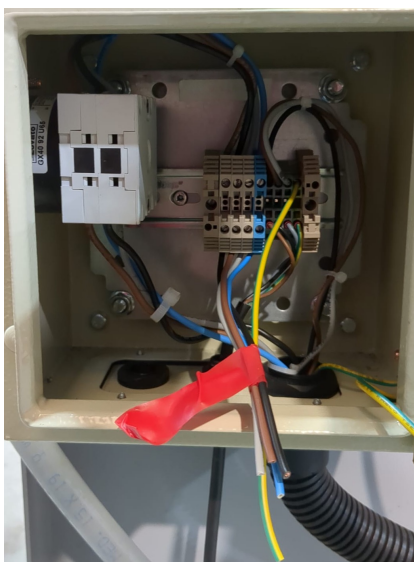
Lembre-se: Antes de conectar a máquina, remova quaisquer proteções que a máquina possa ter para proteger os componentes durante o transporte.

O apontador ELITE modelo CU deve estar estritamente conectado à tensão indicada no pedido da máquina e na própria máquina. A ligação a uma tensão diferente da indicada pode causar danos à máquina e representa um risco para as pessoas que a utilizam.

Esta instalação deve ser realizada por pessoal técnico qualificado e verificada com um voltímetro antes de ligar a máquina.

É absolutamente imprescindível que a secção do cabo de ligação seja a necessária, que a máquina possua uma tomada específica e esteja protegida contra sobrecargas e curtos-circuitos, e que esteja o mais próximo possível da tomada.

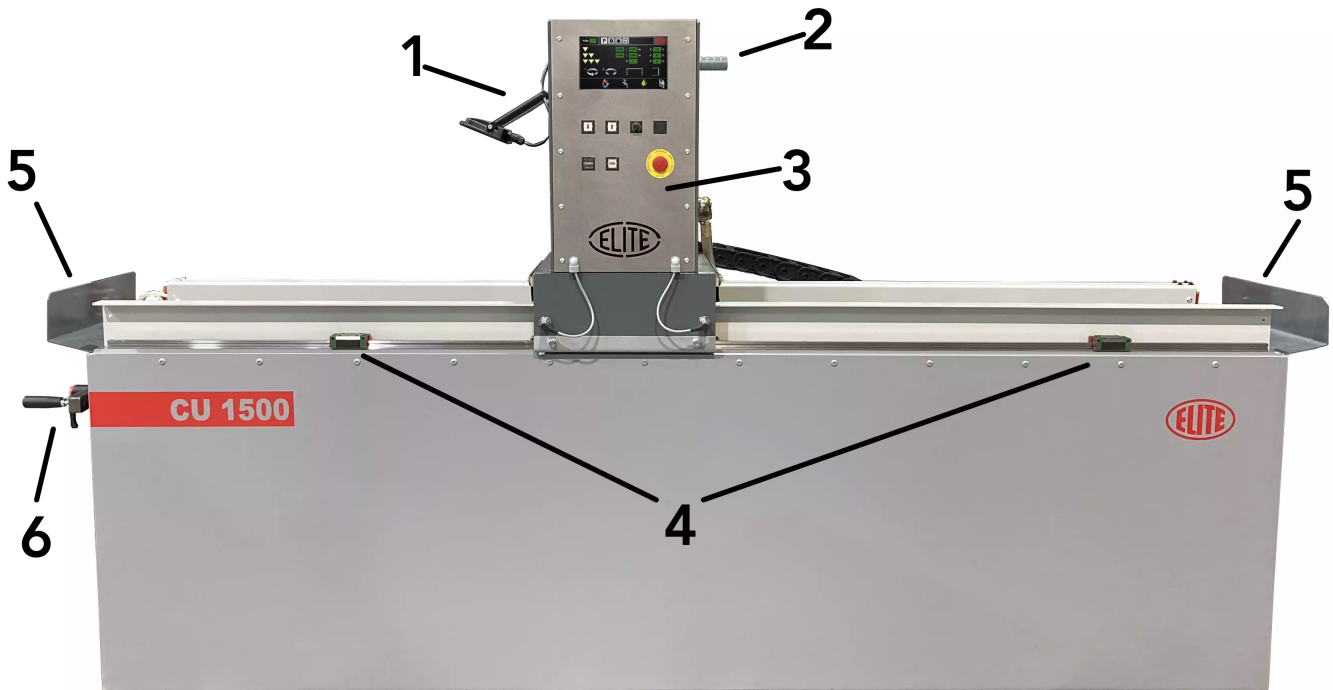
Os terminais de conexão elétrica possuem uma burocracia para facilitar a correta conexão.



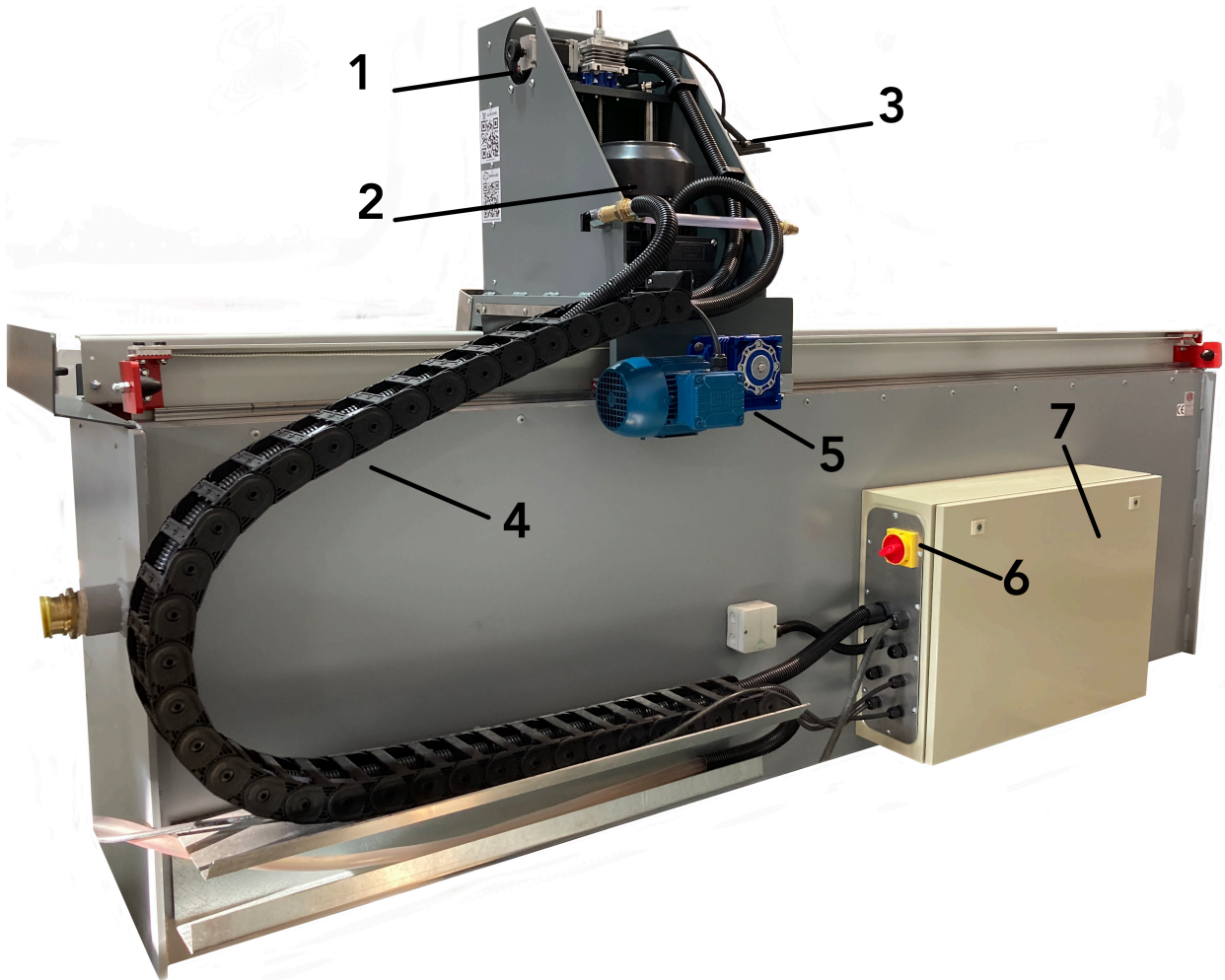
A ELITE não assume qualquer responsabilidade em caso de instalação elétrica incorreta que possa causar mau funcionamento da máquina e até danos pessoais ou materiais.



5.3. Principais componentes da máquina



1. Luz LED
2. Ajuste manual de elevação ou abaixamento da roda
3. Painel de controle
4. Limites de deslocamento do carro para a esquerda ou para a direita.
5. Bandeja lateral
6. Alavanca para ajustar o ângulo de afiação.



1. Volante manual para cima/para baixo do eixo Z
2. Motor do rebolo
3. Luz LED
4. Corrente de transmissão
5. Dirigindo o carro
6. Interruptor principal
7. Painel elétrico



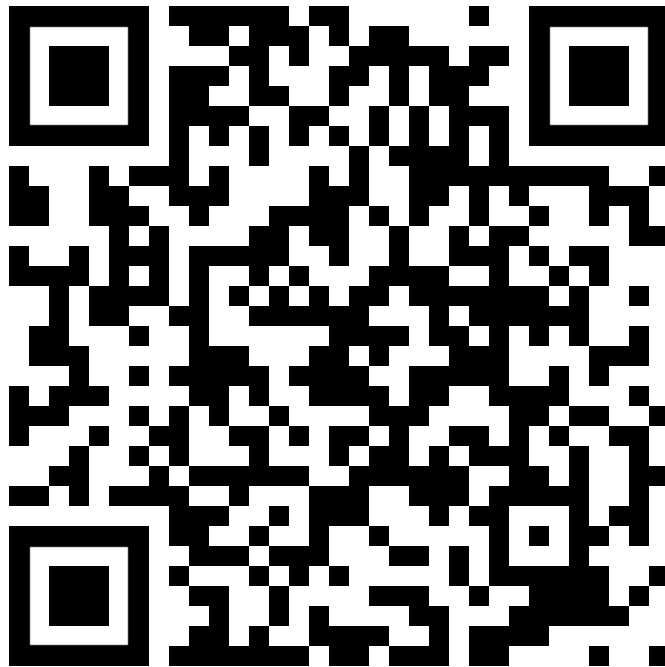
5.4. Painel de controle



1. Tela LCD
2. Eixo Z para baixo
3. Eixo Z para cima
4. Seletor de velocidade do carro
5. Botão INÍCIO
6. Botão PARAR
7. Parada de emergência



Para as secções 6 a 8 do presente manual, bem como para informações mais actualizadas e vídeos úteis sobre o funcionamento da máquina, consulte o nosso sítio Web www.elite.es



www.elite.es/pt/supporte/manuais/cu

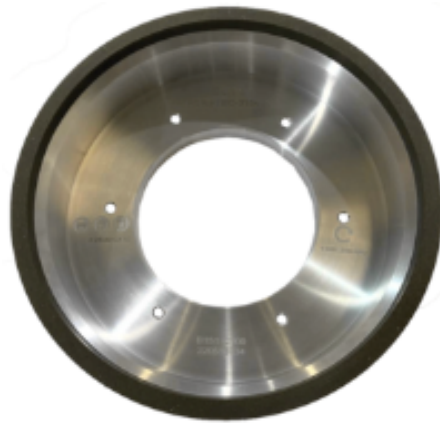


9.ACESSÓRIOS E CONSUMÍVEIS

9.1.Rodas abrasivas

9.1.1 Disco abrasivo para lâminas de metal duro

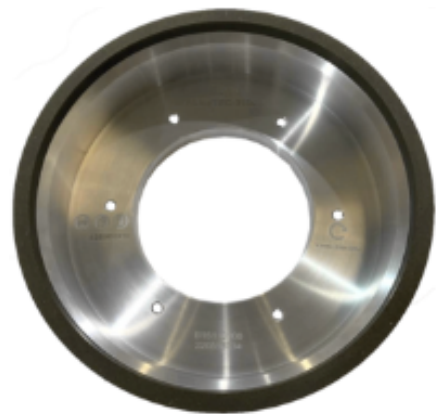
Recomendamos usar ELITE ref. 3040-A. 6A2 Diamante $\phi 200 \times 8 \times 4 \times 50 \times \phi 127$ mm.



Rebolo para lâminas de metal duro

9.1.1 Para lâminas HSS

Recomendamos a utilização do ELITE ref. nº 3140-A. 6A2H CBN $\phi 200 \times 6 \times 3 \times 50 \times \phi 127$ mm.



Rebolo para lâminas de HSS



9.1.3. Para lâminas de aço

Recomendamos a utilização de ELITE ref. nº 3551-A. 6A2 corundum $\varnothing 200 \times 100 \times \varnothing 127$ mm.



Rebolo para lâminas de aço

9.2. Agentes de resfriamento

9.2.1. Trabalhar somente com aço e HSS

Recomendamos usar ELITE SintoCut MIX ou equivalente ao trabalhar apenas com aço.



SintoCut MIX 20 L

9.2.2. Trabalho com aço e metal duro

Se a máquina tiver de trabalhar com aço e também com carboneto de tungsténio, então é melhor trabalhar com SintoCut PRO MIX ou equivalente, que é uma melhor escolha para trabalhar com carboneto.



SintoCut PRO MIX 20 L



9.3.Equipamento

9.3.1. Sistemas de filtragem

9.3.1.1. FILTRAmag UNO

A máquina pode ser equipada com um dos seguintes sistemas de filtro ELITE. Se a sua máquina já possui um destes sistemas e você precisa de informações ou ajuda, consulte o manual do sistema de filtros.



9.3.1.2. FILTRAmag SOLO



Sistema de filtragem independente para uma máquina.



9.3.1.3. FILTRAMAQ PRO

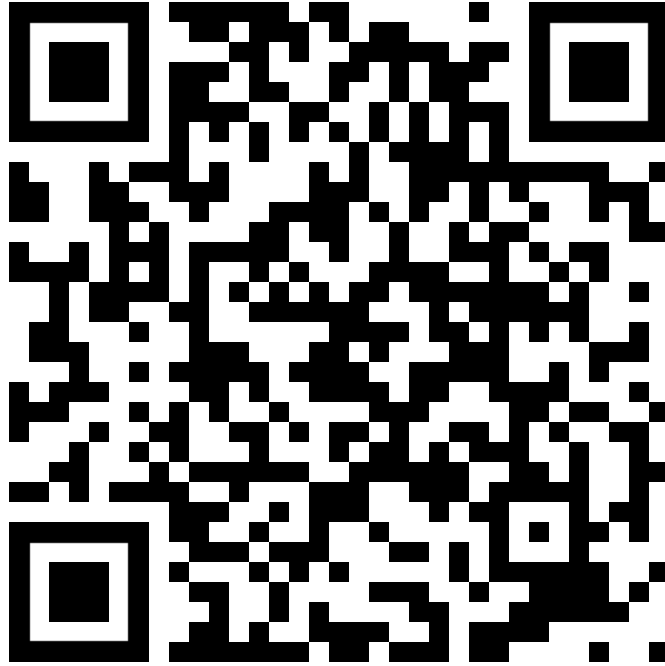
Sistema de filtragem centralizado para até 5 máquinas.



9.4. Desmagnetizador



Para lâminas ou ferramentas que ficam magnetizadas, recomendamos o uso do desmagnetizador ELITE.



www.elite.es/pt/suporte/manuais/cu

Para obter informações mais actualizadas e vídeos úteis sobre o funcionamento da máquina, consulte o nosso sítio Web www.elite.es